



Membránové dmychadlo Fujimac

Online Návod



Děkujeme, že jste si zakoupili membránové dmychadlo Fujimac.
Před zahájením provozu si nezapomeňte přečíst tento návod.

Fujimac

<http://www.fujimacjapan.com/>

Obsah

■ Před použitím	2
■ Bezpečnostní opatření	2
■ Návod na instalaci.....	4
■ Testovací provoz	6
■ Kontrola a údržba.....	7
■ Rozložený pohled a seznam dílů.....	12
■ Specifikace	14
■ Provoz alarmových vzduchových dmychadel (MAC60RIIA, 80RIIA, 100RIIA pro USA)	15
■ Celkový pohled.....	16
■ Otázky a odpovědi	17
■ Informace o záruce výrobce	21

■ Před použitím

- Zkontrolujte, zda na vnější straně výrobku nejsou nějaké závady.
- Zkontrolujte, zda je součástí balení veškeré příslušenství.
Příslušenství: Gumová hadice, hadicová spona, návod
- Tento návod si uschovejte pro budoucí použití.
- Před zahájením provozu si přečtěte tento návod a ujistěte se, že rozumíte způsobu používání a údržby výrobku.
- Obsah níže uvedených upozornění je pro zajištění bezpečnosti zásadní. Věnujte prosím zvláštní pozornost následujícím značkám.

NEBEZPEČÍ

Označuje nebezpečnou situaci, která může mít za následek smrt nebo vážné zranění, pokud se jí nezabrání.

VAROVÁNÍ

Označuje potenciálně nebezpečnou situaci, která může mít za následek smrt nebo vážné zranění, pokud se jí nezabrání.

POZOR

Označuje potenciálně nebezpečnou situaci, která by mohla vést k lehkým nebo středně těžkým zraněním a/nebo škodám na majetku, pokud se jí nezabrání.

■ Bezpečnostní opatření

VAROVÁNÍ

- Pokud tento spotřebič používají děti od 8 let a starší nebo osoby se sníženými fyzickými, smyslovými či mentálními schopnostmi nebo s nedostatkem zkušeností a znalostí, musí být předem seznámeny s nebezpečími spojenými s jeho používáním a musí být poučeny a dohlíženy osobou zodpovědnou za jejich bezpečnost ohledně bezpečného používání spotřebiče.
- Dohlízejte na děti, aby si se spotřebičem nehrály.
- Při používání tohoto spotřebiče v blízkosti dětí je nutný přísný dohled.
- Pokud je napájecí kabel poškozen a je nutné jej vyměnit, musí být spotřebič zaslán výrobci nebo do servisního střediska, aby se předešlo nebezpečné situaci. Případně jej může vyměnit jinak stejně kvalifikovaná osoba.
- Před prováděním údržby spotřebič odpojte od sítě nebo vypněte.
- Tento výrobek je membránové dmychadlo určené k přenosu vzduchu pod vodou. Nepoužívejte tento výrobek k jinému než určenému použití.
- V blízkosti tohoto spotřebiče neumísťujte hořlavé materiály a/nebo plyn. Může to mít za následek úraz elektrickým proudem nebo požár.
- Pokud je potřeba prodlužovací kabel, je nutné použít prodlužovací šňůru s odpovídajícím průřezem vodiče. Použití kabelu s příliš malým průřezem může způsobit jeho přehřátí. Ujistěte se, že zvolená prodlužovací šňůra je vhodná a nebude představovat riziko zakopnutí nebo vytržení.

VAROVÁNÍ — Ochrana před úrazem elektrickým proudem

- Nepokoušejte se tento výrobek sami otevírat ani opravovat. Veškeré opravy a údržbu může provádět pouze prodejce, od kterého byl výrobek zakoupen, nebo odborně vyškolený personál.
- Nedotýkejte se zástrčky mokřýma rukama.
- Neotvírejte kryt výrobku, pokud je napájecí zástrčka zapojena do zásuvky.
- Umístěte tento výrobek výše, než je hladina vody, aby se zabránilo zpětnému nasátí vody.
- Neponořujte tento výrobek do vody. Pokud spadne membránové dmychadlo do vody, nesnažte se jej vytáhnout rukou – okamžitě odpojte spotřebič ze zásuvky.
- Před použitím výrobek pečlivě zkontrolujte. Nezapínejte spotřebič, pokud se na částech, které nejsou určeny k navlhnutí, nachází voda.
- Nepoužívejte tento výrobek, pokud má poškozený kabel nebo zástrčku, pokud nefunguje správně nebo pokud spadl či byl jinak poškozen.
- Pokud zástrčka nezapadá zcela do zásuvky, zkuste ji otočit. Zástrčka nemusí pasovat, protože kolíky mohou mít odlišnou polaritu. Pokud zástrčka stále nesesdívá, obraťte se na kvalifikovaného elektrikáře. Nepoužívejte prodlužovací kabel, pokud zástrčka nelze zcela zasunout.

POZOR

- Tento výrobek se během provozu zahřívá. Spodní část výrobku bude obzvláště horká, proto se jí nedotýkejte přímo holýma rukama. Mohlo by dojít k popálení nebo jinému zranění.
- Nepolévejte tento výrobek vodou. Mohlo by dojít k jeho poškození nebo k úrazu elektrickým proudem.
- Nezvedejte tento výrobek za kryt filtru ani za napájecí kabel. Mohlo by dojít k poškození výrobku a/nebo ke zranění.

■ Návod na instalaci

- Tento výrobek instalujte na dobře větraném místě mimo dosah přímého slunečního záření, nejlépe pod krytem.
- Membránové dmychadlo nainstalujte na místo, které umožňuje snadný přístup pro kontrolu a údržbu.
- Umístěte tento výrobek vodorovně na stabilní povrch.
- Spojte tento výrobek a potrubí gumovým kolenem a utáhněte je pomocí spony.
- Ujistěte se, že napětí uvedené na štítku odpovídá napětí v síti.

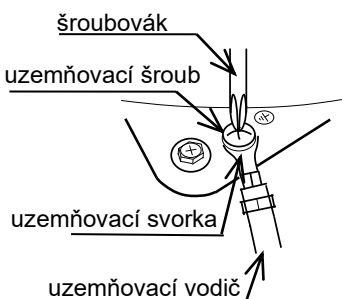
⚠ VAROVÁNÍ

- Veškeré elektroinstalační práce musí provádět kvalifikovaný elektrikář.
- Na napájecí kabel nepokládejte žádné předměty. Mohlo by dojít k úrazu elektrickým proudem a/nebo požáru.

⚠ POZOR

- Membrány a ventil mohou být poškozeny plynným chlórem a jinými výpary. Jakýkoli otvor nebo mezera (např. vedení či vzduchová trubka), kudy by mohl pronikat chlór do tohoto výrobku, musí být zcela utěsněny silikonovým tmelem nebo jiným vhodným materiálem. (Poškození membrány a ventilu není kryto zárukou.)
- Aby se zabránilo pádu výrobku do nádrže s vodou, neinstalujte jej přímo nad nádrž.
- Ujistěte se, že je výrobek používán v suchém prostředí, bez vlhkosti a prachu, chráněném před deštěm, stříkající vodou, záplavami a hromaděním sněhu.
- Neinstalujte tento výrobek pod kuchyňský ventilátor ani na místo, kde by mohl nasávat vzduch obsahující olejové výpary.
- Vyhněte se instalaci v ložnici nebo jiných prostorách, kde by mohl být hluk obtěžující.
- Instalujte tento výrobek nad hladinu vody, aby nedocházelo ke zpětnému nasátí vody sifonovým efektem.
- Zajistěte, aby se k zásuvce nemohla dostat voda. (Viz příklad doporučené instalace.)
- Tento výrobek musí být připojen k uzemněnému kovovému, trvale instalovanému systému vedení nebo k uzemňovacímu terminálu či vodiči výrobku.
- Proveďte uzemnění podle příslušných požadavků. (Platí pouze pro dvoupólové vidlice.)

Pokyny k uzemnění (pro dvoupólové vidlice)



Uzemnění musí být provedeno, aby se předešlo riziku úrazu elektrickým proudem.

1. Použijte uzemňovací vodič o průřezu odpovídajícím drátu AWG16 nebo silnějším.
2. Odstraňte uzemňovací šroub z krytu tohoto výrobku.
3. Připojte uzemňovací vodič ke krytu tohoto výrobku pomocí uzemňovacího šroubu a šroubováku.
4. Ujistěte se, že je uzemňovací šroub pevně utažený a nepohybuje se.
5. Uzemňovací vodič musí být připojen k uzemňovací tyči kvalifikovaným elektrikářem.
*Nepřipojujte jej k ničemu hořlavému, například k plynovému potrubí.

⚠ VAROVÁNÍ

- **Nesprávné provedení uzemnění může způsobit úraz elektrickým proudem a/nebo požár.**

Pokyny k uzemnění (pro Severní Ameriku)

Tento výrobek musí být uzemněn. V případě elektrického zkratu uzemnění snižuje riziko úrazu elektrickým proudem tím, že poskytuje vodič pro odvedení proudu. Tento výrobek je vybaven přívodním kabelem, který obsahuje uzemňovací vodič a odpovídající uzemňovací zástrčku. Zástrčka musí být zapojena do zásuvky, která je řádně instalovaná a uzemněná v souladu se všemi místními předpisy a vyhláškami.

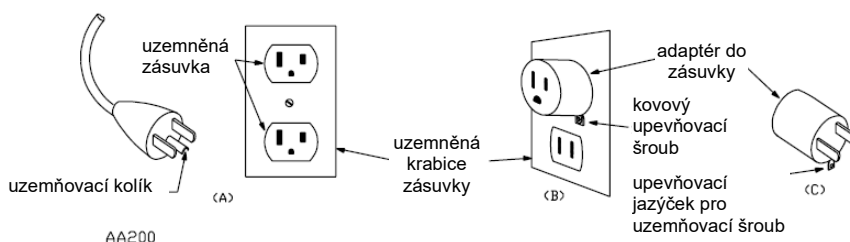
⚠ VAROVÁNÍ – Nesprávná instalace uzemňovací zástrčky může vést k riziku úrazu elektrickým proudem. Pokud je nutná oprava nebo výměna přívodního kabelu či zástrčky, nepřipojujte uzemňovací vodič k žádnému z plochých kontaktů. Vodič s izolací, jejíž vnější povrch je zelený, s nebo bez žlutých pruhů, je uzemňovacím vodičem.

Nahrazení signálního slova „VAROVÁNÍ“ slovem „NEBEZPEČÍ“ není zakázáno, pokud je riziko spojené s výrobkem takové, že v případě, že se situace neodstraní, může dojít k úmrtí nebo vážnému zranění.

V případě, že pokyny k uzemnění nejsou zcela jasné, nebo pokud máte pochybnosti, zda je výrobek správně uzemněn, obraťte se na kvalifikovaného elektrikáře nebo servisního technika. Neprovádějte úpravy dodané zástrčky; pokud nezapadá do zásuvky, nechte vhodnou zásuvku nainstalovat kvalifikovaným elektrikářem.

Tento výrobek je určen pro provoz na jmenovitém obvodu 120 V a je vybaven uzemňovací zástrčkou podobnou zástrčce znázorněné v náčrtu A na obrázku 1. Pokud není k dispozici zásuvka s řádným uzemněním, lze pro připojení této zástrčky do dvou pólové zásuvky použít dočasný adaptér obdobný adaptéru znázorněnému v náčrtech B a C, jak je uvedeno v náčrtu B. Dočasný adaptér smí být použit pouze do té doby, než kvalifikovaný elektrikář nainstaluje zásuvku s řádným uzemněním (náčrt A). Zelené pevné ucho, oko nebo podobná část vyčnívající z adaptéru musí být připojena k trvalému uzemnění, například k krytu zásuvkové krabice s řádným uzemněním. Kdykoli je adaptér použit, musí být upevněn kovovým šroubem.

Obrázek 1
Způsob uzemnění



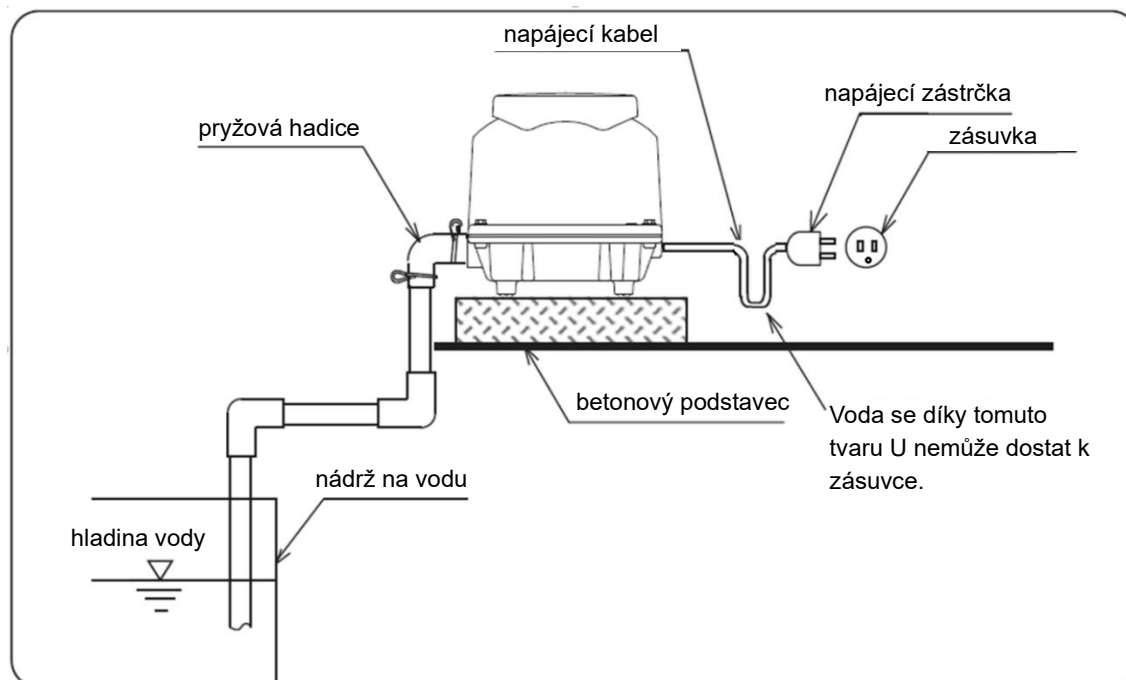
Prodlužovací kabely (pro Severní Ameriku)

Používejte pouze prodlužovací kabel se třemi vodiči, s tříkolíkovou uzemňovací zástrčkou a zásuvkou se třemi zdířkami, která přijímá zástrčku tohoto výrobku. Ujistěte se, že prodlužovací kabel není poškozený. Při používání prodlužovacího kabelu používejte kabel dostatečně robustní, aby unesl proud odebíraný výrobkem. Pro délky kratší než 50 stop (≈ 15 m) používejte prodlužovací kabely AWG 18. Použití kabelu s příliš malým průřezem vede k poklesu napětí v síti, snížení výkonu a k přehřívání. (POZNÁMKA: Tabulka 1 uvádí správnou velikost vodiče v závislosti na délce kabelu a jmenovitém proudovém odběru podle štítku výrobku. V případě pochybností, použijte vodič se silnějším průměrem. Čím nižší číslo AWG, tím robustnější vodič.)

Tabulka 1
Minimální AWG pro prodlužovací kabel

Délka (stopa)	25	50	100	150	200	250	300	400	500
AWG	18	18	16	14	12	12	10	10	8

Příklad doporučené instalace



■ Testovací provoz

- Nádrž na vodu (tj. čisticí nádrž) připojená k tomuto spotřebiči musí být naplněna vodou po předepsanou úroveň ještě před zasunutím zástrčky výrobku do zásuvky a zahájením provozu.
- Po zapnutí membránového dmychadla se ujistěte, že provzdušňování probíhá správně.
- Zkontrolujte, zda výrobek nevydává žádné neobvyklé zvuky ani vibrace.

POZOR

- Doporučený pracovní tlak pro tento výrobek je $\pm 20\%$ jmenovitého tlaku uvedeného na štítku výrobku. Zkontrolujte skutečný pracovní tlak (zpětný tlak) mezi tímto výrobkem a připojenou nádrží s vodou. Pokud je tlak mimo doporučený rozsah, může to zkrátit životnost výrobku – tlak proto upravte, například změnou rozvodu vzduchu.
- Množství vzduchu se bude lišit v závislosti na skutečném napětí. Například výrobek určený pro jmenovité napětí 230–240 V lze používat při 220 V, ale objem vzduchu bude menší než při provozu na jmenovitém napětí (230–240 V). Objem vzduchu se mění také v závislosti na pracovním tlaku.

■ **Kontrola a údržba**

POZOR

- Před zahájením jakékoliv práce odpojte napájecí zástrčku ze zásuvky. Neodpojujte zástrčku tažením za kabel – mohlo by dojít k jeho poškození.

VAROVÁNÍ

- Tento výrobek se během provozu zahřívá. Spodní část výrobku je obzvláště horká – nedotýkejte se jí přímo. Po odpojení napájecí zástrčky se ujistěte, že výrobek vychladl, než otevřete kryt. Nedodržení tohoto pokynu může způsobit popáleniny nebo jiná zranění.

(1) Vzduchový filtr

POZOR

- Kontrolujte a čistěte každé 3 až 4 měsíce a vyměňujte jednou ročně.
- Pro zajištění optimální životnosti filtru při použití v prostředí s vyšší prašností je nutná častější údržba. Pokud se filtr příliš zanesl, je nutná jeho výměna. Nedodržení může způsobit přehřátí, snížení výkonu a poškození membrán.
- Pokud je kryt filtru upevněn šrouby, doporučený utahovací moment je 1,4 Nm (1 ft-lb). Přílišné utahnutí může šrouby poškodit. Pokud kryt není uchycen šrouby, ujistěte se, že je kryt filtru správně nasměrován, a poté jej pevně přitlačte, aby správně zapadl.

(2) Membrány/ventily

POZOR

- Membrány/ventily vyměňujte jednou ročně. Výměnu proveďte dříve, než dojde k jejich poškození.
- Pokud dojde k poškození membrány/ventilu, aktivuje se automatická ochranná funkce (s výjimkou modelu MAC40RII). Nenechávejte výrobek v tomto stavu – poškozený díl vyměňte co nejdříve. Jinak může dojít ke snížení výkonu čisticí nádrže a vzniku zápachu. Membrány a tělesa ventilů jsou spotřební díly a nejsou kryty zárukou. V případě potřeby zakupte nový díl u prodejce.

(3) Tlak

POZOR

- Doporučený pracovní tlak pro tento výrobek je $\pm 20\%$ jmenovitého tlaku uvedeného na štítku výrobku. Nepoužívejte výrobek při abnormálně vysokém nebo nízkém tlaku. Mohlo by dojít k nadměrnému zahřívání nebo k předčasnému poškození membrán.

(4) Napájecí zástrčka

⚠ VAROVÁNÍ

- Alespoň jednou ročně zkontrolujte, zda se na zástrčce nenahromadil prach nebo nečistoty, a ujistěte se, že je pevně zasunutá do zásuvky. Nahromadění nečistot a špatný kontakt mohou způsobit úraz elektrickým proudem a/nebo požár.

(5) Funkce automatického zastavení

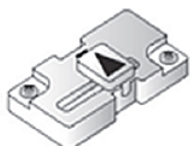
- Při každé výměně sady membrán/ventilů vždy zkontrolujte funkci automatického zastavení. Vyměňte blokovací díl bezpečnostního vypínače, zapojte zástrčku a ověřte, že funkce automatického zastavení funguje správně. Po kontrole odpojte zástrčku a vraťte blokovací díl vypínače do správné polohy (viz níže).

⚠ VAROVÁNÍ

- Při výměně sady membrán/ventilů nebo při manipulaci s blokovacím dílem bezpečnostního vypínače vždy vypněte napájení. Nedodržení tohoto pokynu může způsobit úraz elektrickým proudem.

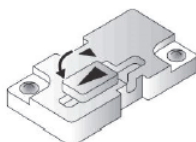
<Jak vyjmout blokovací díl bezpečnostního vypínače>

1)



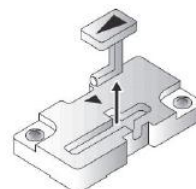
Normální poloha.

2)



Otočte blokovací díl vypínače a zarovnejte symbol ▲ se štěrbínou.

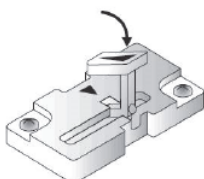
3)



Vyjměte blokovací díl z bezpečnostního vypínače dmychadla.

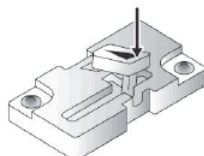
<Jak nastavit blokovací díl bezpečnostního vypínače>

1)



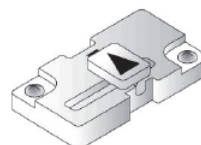
Zarovnejte symbol ▲ na blokovacím dílu vypínače se symbolem ▲ na držáku a zasuňte díl do držáku.

2)



Zatlačte jej dovnitř, dokud nezapadne (necvakne).

3)

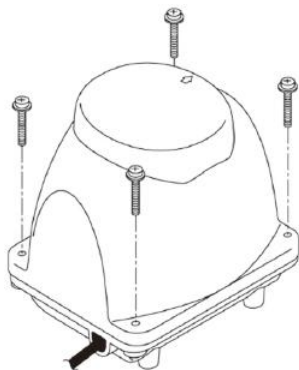


Automatické zastavení je nyní připraveno k použití.

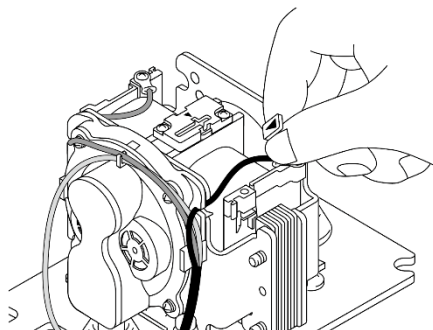
(6) Postup výměny membrán

U některých modelů se může zapojení kabelů lišit od ilustrace.

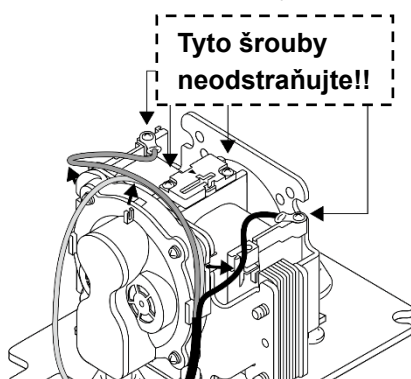
1. Pomocí 8 mm (5/16") klíče odšroubujte šrouby krytu.



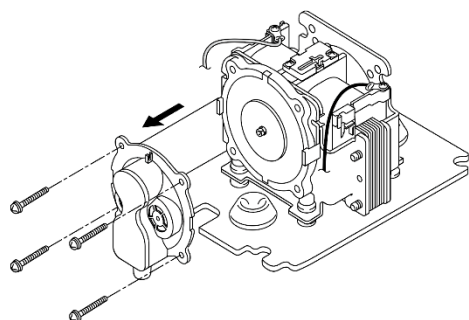
2. Vyjměte blokovací díl vypínače podle pokynů v části (5) Funkce automatického zastavení.



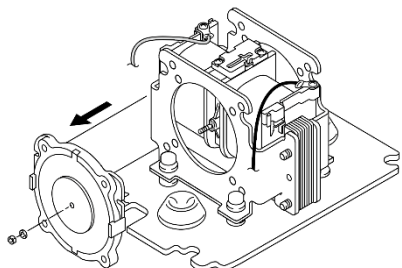
3. Odpojte vodiče ze tří háčků.
POZNÁMKA: Šrouby neodstraňujte.



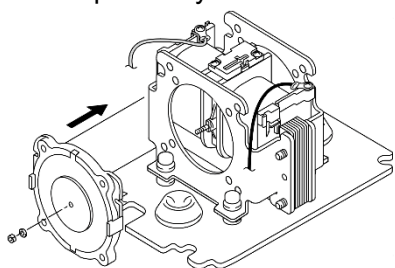
4. Pomocí křížového šroubováku odšroubujte čtyři šrouby a sejměte těleso ventilu.



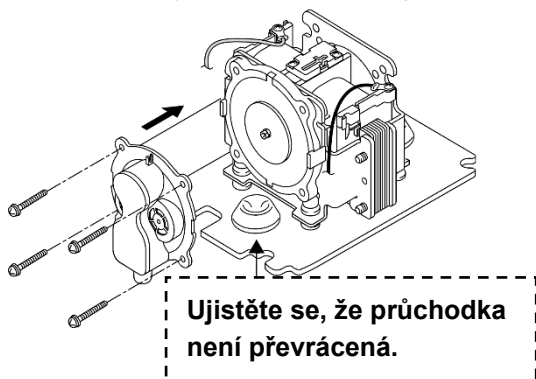
5. Odstraňte matici a sejměte membránu z bloku motoru.



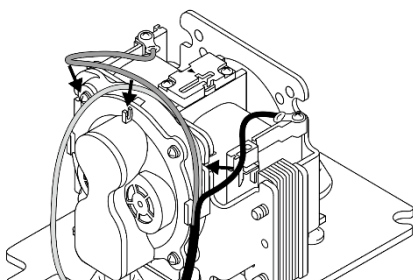
6. Namontujte novou membránu pomocí nové přiložené matice.
*Doporučený utahovací moment: přibližně 1 Nm ($\approx 0,75$ ft-lb).



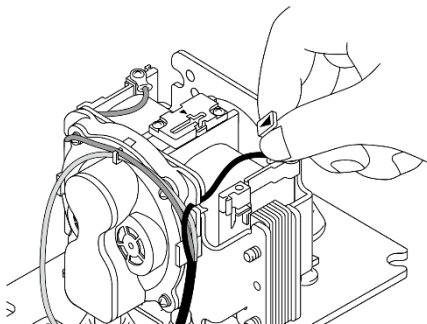
7. Zasuňte výstup vzduchu do gumové průchodky a znovu připevněte těleso ventilu čtyřmi šrouby.



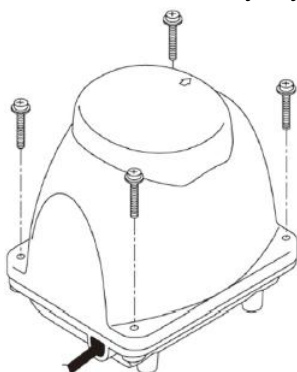
8. Znovu upevněte vodiče do tří háčků.



9. Nainstalujte blokovací díl vypínače podle pokynů z úvodních kroků.



10. Utáhněte šrouby krytu pomocí 8 mm (5/16") klíče.



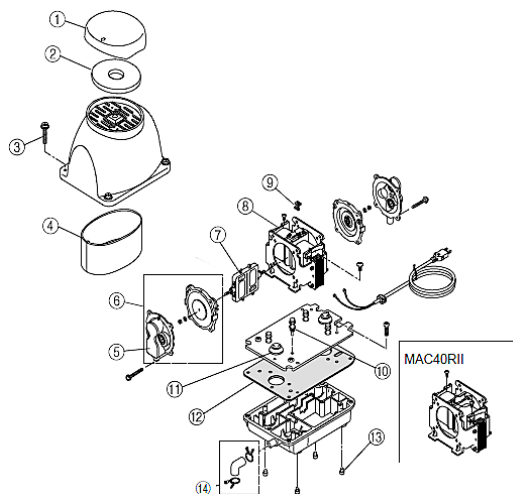
⚠ VAROVÁNÍ

Odpojte napájecí kabel ze zásuvky a nechte membránové dmychadlo vychladnout, než otevřete kryt.

- Vyměňujte obě membrány/tělesa ventilů současně. Pokud se jedna membrána protrhne, obvykle to znamená, že druhá je již oslabená a brzy se také může poškodit.
- Sadu membrán vyměňujte jednou ročně.
- Po výměně membrán spusťte dmychadlo a zkontrolujte, zda funguje správně.
- Neprovádějte mazání žádných vnitřních částí dmychadla.

■ Rozložený pohled a seznam dílů

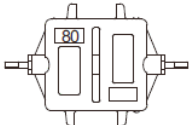
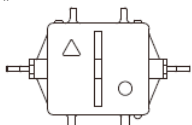
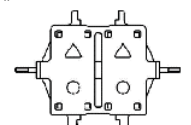
<MAC40RII–120RII>



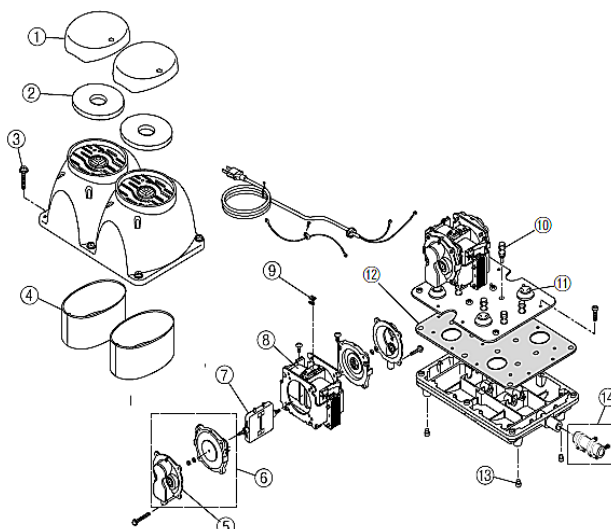
	Č. součástí	Název položky	40RII	60RII(A)	80RII(A)	100RII(A)	120RII
1	H612	N6 Kryt filtru	○	—	—	—	—
	H613	N8 Kryt filtru	—	○	○	○	○
2	H507	N6 Vzduchový filtr	○	—	—	—	—
	H508	N8 Vzduchový filtr	—	○	○	○	○
6	H150K	N6 Sada membrán a těles ventilů (s tělesem ventilu N6)*	○	—	—	—	—
	H154K	T10 Sada membrán a těles ventilů (s tělesem ventilu T10)*	—	○	○	○ <Modely jiné než zástrčka typu O (AS)>	—
	H156K	T11A Sada membrán a těles ventilů (s tělesem ventilu T10)*	—	—	—	○ <Model se zástrčkou typu O (AS)>	—
	H157K	T30 Sada membrán a těles ventilů (s tělesem ventilu T30)*	—	—	—	—	○
9	H256K	N6 Blokovací díl bezpečnostního vypínače	—	○	○	○	—
	H257	T30 Blokovací díl bezpečnostního vypínače	—	—	—	—	○
10	H658	N6 Silent-bloky (4 ks)	○	○	○	○	○
11	H821	N6 Gumová průchodka	○	○	○	○	○
12	H639	R10 Těsnění základové desky	○	○	○	○	○
	H638	N0 Těsnění základové desky	—	—	—	—	—
13	H659	N6 Gumová patka (4 ks.)	○	○	○	○	○
14	H812	A4 Sada přívodní pryžové hadice	○	○	○	○	—
	H820	Sada přívodní pryžové hadice (ø 13 rovná)	—	—	○	○	—
	H827	T10 Sada pryžových hadic s redukcí (pro Severní Ameriku)	○	○	○	○	—
	H814	E2 Sada přívodní pryžové hadice	—	—	—	—	○

POZNÁMKA: Po lednu 2024 se náhradní díly pro MAC100RII (model se zástrčkou typu O(AS), pouze pro Oceánii) změní ze T10 sady membrán a těles ventilů na T11A sadu membrán a těles ventilů.

<Směr oscilátoru>

60RII(A), 80RII(A)	100RII(A)	120RII
Nastavte značku „80“ směrem nahoru	Nastavte značku „△“ směrem nahoru	Nastavte značku „△“ směrem nahoru
		

<MAC150RII-300RII>



Č. součásti	Název položky	150RII	200RII	250RII	300RII (50 Hz)	300RII (60 Hz)
1	H612 N6 Kryt filtru	—	—	—	—	—
	H613 N8 Kryt filtru	○	○	○	○	○
2	H507 N6 Vzduchový filtr	—	—	—	—	—
	H508 N8 Vzduchový filtr	○	○	○	○	○
6	H150K N6 Sada membrán a těles ventilů (s tělesem ventilu N6)*	—	—	—	—	—
	H154K T10 Sada membrán a těles ventilů (s tělesem ventilu T10)*	○	○	—	—	—
	H156K T11A Sada membrán a těles ventilů (s tělesem ventilu T10)*	—	—	—	—	—
	H157K T30 Sada membrán a těles ventilů (s tělesem ventilu T30)*	—	—	○	○	○
9	H256K N6 Blokovací díl bezpečnostního vypínače	○	○	—	—	—
	H257 T30 Blokovací díl bezpečnostního vypínače	—	—	○	○	○
10	H658 N6 Silent-bloky (4 ks)	○	○	○	○	○
11	H821 N6 Gumová průchodka	○	○	○	○	○
12	H639 R10 Těsnění základové desky	—	—	—	—	—
	H638 N0 Těsnění základové desky	○	○	○	○	○
13	H659 N6 Gumová patka (4 ks.)	○	○	○	○	○
14	H812 A4 Sada přívodní pryžové hadice	—	—	—	—	—
	H820 Sada přívodní pryžové hadice (ø 13 rovná)	—	—	—	—	—
	H827 T10 Sada pryžových hadic s redukcí (pro Severní Ameriku)	—	—	—	—	—
	H814 E2 Sada přívodní pryžové hadice	○	○	○	○	○

POZNÁMKA: Objednejte si 2 sady stejných dílů pro 1 membránové dmychadlo (MAC150RII-300RII).

<Směr oscilátoru>

150RII	200RII	250RII, 300RII (50 Hz)	300RII (60 Hz)
Nastavte značku „A“ směrem nahoru	Nastavte značku „B“ směrem nahoru	Nastavte značku „○“ směrem nahoru	Nastavte značku „△“ směrem nahoru

■ Specifikace

<Model 230-240 V AC>

		MAC 40RII	MAC 60RII	MAC 80RII	MAC 100RII	MAC 120RII	MAC 150RII	MAC 200RII	MAC 250RII	MAC 300RII (50 Hz)	MAC 300RII (60 Hz)	
Objem proudění vzduchu	L/min	40	60	80	100	120	150	200	250	300	300	
Jmenovitý tlak	kPa	12	15	15	18	18	20	20	20	20	20	
Spotřeba elektrické energie (při jmenovitém tlaku)	W	27/28	35/38	47/51	68/80	86/101	100/125	140/159	186/226	250	260	
Elektrická spotřeba (při otevřeném průtoku)	W	36	67	70	90	130	170	205	260	280	350	
Jmenovité napětí	V	230–240										
Frekvence	Hz	50/60								50	60	
Vnější průměr vývodu	mm	18				26						
Hmotnost	kg	5,0					9,0					
Typ zástrčky		SE / BF / A / O (GB) / O (AS)							SE / BF / A / O (GB)			
Délka napájecího kabelu	m	SE / BF / A / O (GB): 1,5; O (AS): 0,75					SE / BF / A: 1,5; O (GB): 2,0; O (AS): 0,75		SE / BF: 1,5; A / O (GB): 2,0			
Země původu		Japonsko										

<Model 120 V AC>

		MAC 40RII	MAC 60RII (60RIIA)	MAC 80RII (80RIIA)	MAC 100RII (100RIIA)	MAC 120RII	MAC 150RII	MAC 200RII	
Objem proudění vzduchu	CFM	1,4	2,1	2,8	3,5	4,2	5,3	7,1	
	L/min	40	60	80	100	120	150	200	
Jmenovitý tlak	PSI	1,7	2,2	2,2	2,6	2,6	2,9	2,9	
	kPa	12	15	15	18	18	20	20	
Spotřeba elektrické energie (při jmenovitém tlaku)	W	30	37	51	74	93	115	155	
Jmenovité napětí	V	AC 120							
Frekvence	Hz	60							
Vnější průměr vývodu	palce	0,71"				1,02"			
	mm	18				26			
Hmotnost (s alarmovou jednotkou)	libry	11 (12)				20			
	kg	5,0 (5,4)				9,0			
Typ zástrčky		A							
Délka napájecího kabelu	palce	74,02"							
	mm	1880							
Země původu		Japonsko							

■ Provoz alarmových vzduchových dmychadel (MAC60RIIA, 80RIIA, 100RIIA pro USA)

⚠ VAROVÁNÍ

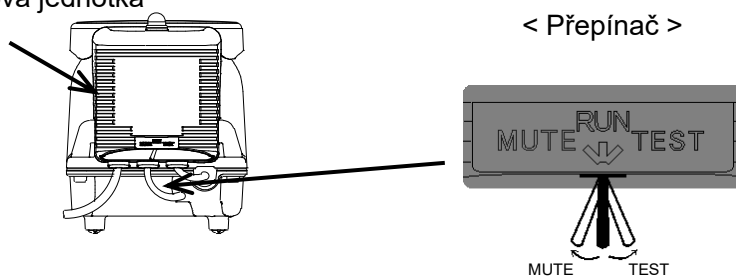
- Údržbu alarmové jednotky smí provádět pouze kvalifikovaný servisní technik.
- Neprovádějte demontáž alarmové jednotky. Hrozí riziko úrazu elektrickým proudem nebo poškození zařízení.
- Při přenášení zařízení netahejte za napájecí kabel. Nedodržení tohoto opatření může způsobit poruchu nebo úraz elektrickým proudem.
- Pokud je kryt alarmu nebo lampa prasklá či poškozená, ihned zařízení odpojte od sítě a obraťte se na kvalifikovaný servisní personál.

⚠ POZOR

- Nikdy nezvedejte dmychadlo za kryt alarmu, protože by to mohlo způsobit úraz elektrickým proudem nebo poškození dmychadla.

Jak ovládat alarm

Alarmová jednotka



RUN	Normální provozní poloha: čisticí nádrž naplněná do provozní úrovně a správně fungující provzdušňování.
MUTE	Když provzdušňovací systém nefunguje správně, spustí se alarm. Nastavení „MUTE“ alarm umlčí. (UJISTĚTE SE, ŽE PO OPRAVĚ PŘEPNETE PŘEPÍNAČ ZPĚT DO POLOHY „RUN“.)
TEST	Přepnutím spínače do polohy „TEST“ je možno zkontrolovat funkci zvukového a světelného alarmu.

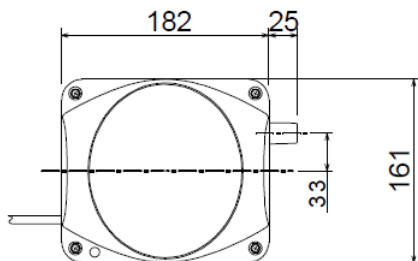
Specifikace (prostředí)

Rozsah teplot	-4 °F až 104 °F (-20 °C až 40 °C)
Vlhkost	90 % nebo méně

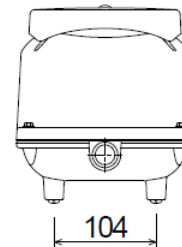
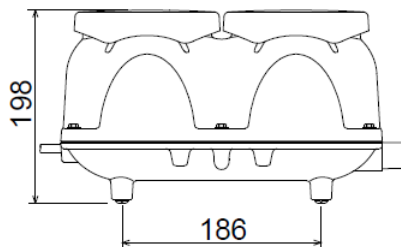
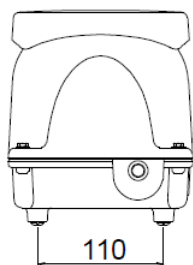
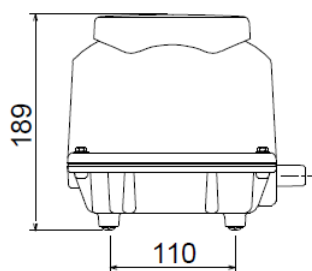
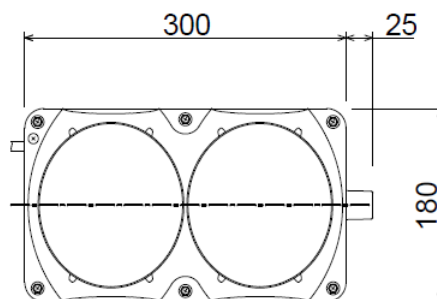
■ Celkový pohled

Jednotka: mm

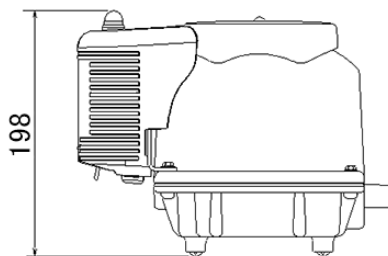
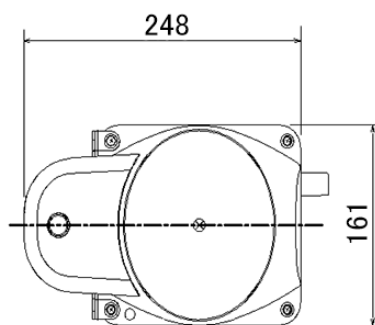
MAC40-120RII



MAC150-300RII



MAC60-100RIIA



■ Otázky a odpovědi

Otázka 1. Nově zakoupený výrobek nefunguje. Jaké mohou být příčiny?

Odpověď 1. Zkontrolujte následující možné příčiny.

- Do zásuvky není přivedeno napájení.
 - Ověřte, zda je v zásuvce napětí – například připojením jiného elektrického zařízení do stejné zásuvky.
- Aktivovala se funkce automatického zastavení (vypínač) nebo je některá část poškozená.
 - Bezpečnostní vypínač se mohl aktivovat v důsledku otřesů při přepravě výrobku. Otevřete kryt a zkontrolujte, zda je vypínač správně nastaven, a zda nejsou žádné části poškozené.

Otázka 2. Výrobek přestal fungovat. Jaké mohou být příčiny?

Odpověď 2. Zkontrolujte následující možné příčiny.

- Není přivedeno napájení.
 - Zkontrolujte zásuvku a zástrčku. Ujistěte se, že je zástrčka zcela zasunuta.
- Aktivovala se funkce automatického zastavení (vypínač).
 - Membrána nebo ventily mohou být poškozené. Pokud ano, je nutné je vyměnit. Pokud poškozené nejsou, příčinou může být špatná instalace nebo uvolnění v důsledku nárazu. Zkontrolujte, zda je zařízení správně nainstalováno.
- Přerušení elektrického obvodu.
 - Některá část může být odpojená. Provedte kontrolu zapojení. Pokud jsou nalezeny odpojené části, obraťte se na servisní společnost ohledně opravy nebo výměny.
- Aktivoval se bimetalový jistič.
 - Pokud se jednotka příliš zahřeje, bimetalový jistič přeruší provoz zařízení. Pravděpodobnou příčinou je ucpání na výstupu nebo sání vzduchu. Zkontrolujte, zda nejsou uzavřeny ventily, ucpané aerační elementy, vzduchový filtr nebo vstup. Odstraňte všechny zjištěné překážky.

Otázka 3. Výrobek je hlučný. Jaké mohou být příčiny?

Odpověď 3. Zkontrolujte následující položky a proveďte odpovídající opatření.

- Klepání nebo chrastění způsobené například kamínkem zachyceným mezi výrobkem a podstavcem.
 - Odstraňte všechny cizí předměty a umístěte výrobek tak, aby se neklepal.
- Povolil se šroub na některé části.
 - Dotážením zpevněte všechny uvolněné šrouby.
- Zesílení hluku rezonancí v prostředí instalace. (Viz následující obrázek.)
 - Přemístěte výrobek na jiné místo.
- Zvuk se přenáší potrubím.
 - Nainstalujte vzduchovou komoru.

[Příklady instalací, které mohou způsobovat nadměrný hluk]

1. Instalace v úzkém prostoru mezi budovou a stěnou, v prostoru obklopeném ze tří stran nebo v prostoru se stropem.



Hluk je silnější na otevřené straně.

2. Instalace na podstavci, který je v kontaktu se základem budovy (náspem).



Vibrace se snadněji přenášejí do konstrukce budovy.

3. Podstavec dmychadla není vodorovný.



Zvyšuje se vibrace výrobku.

4. Potrubí vedoucí k čisticí nádrži se dotýká základu budovy nebo jiného potrubního systému.



Hluk se přenáší potrubím do budovy.

Otázka 4. Membrány nebo ventily se poškodily během krátké doby. Jaké mohou být příčiny?

Odpověď 4. Zkontrolujte následující možné příčiny.

- Nesprávný pracovní tlak.

→ Tlak nesmí být ani příliš nízký, ani příliš vysoký, protože obojí může vést k rychlému protržení membrány. Odstraňte příčinu a upravte pracovní tlak na hodnotu $\pm 20\%$ jmenovitého tlaku.

	Příliš vysoký tlak			Příliš nízký tlak	
Příčina	Aerační element je ucpaný.	Ventily rozvodu jsou uzavřeny.	Potrubí je příliš dlouhé.	Potrubí má poškozené/uvolněné části.	Porucha dmychadla.
Řešení	Vyčistěte nebo vyměňte element.	Upravte ventily.	Použijte potrubí s větším průměrem.	Opravte nebo upevněte potrubí.	Proveďte opravu/zašlete na servis.

- Vzduchový filtr nebo vstupní otvor je ucpaný.

→ Ucpání filtru brání proudění vzduchu, což způsobuje přehřátí elektromagnetu. Teplo může membránu rychle poškodit. Filtr vyčistěte nebo vyměňte.

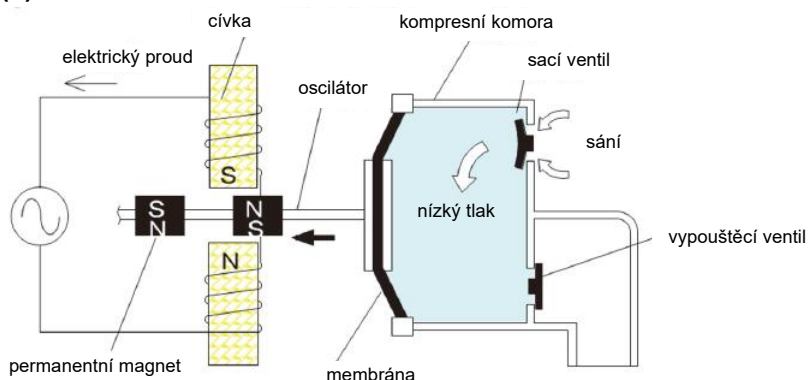
- Jednotka nasála cizorodé látky, např. chlór nebo olej.

→ Neumísťujte dmychadlo na místo, kde by mohlo nasávat olejové výpary, chlór, kde je špatné větrání, přímé sluneční záření nebo nadměrné množství prachu. Tyto podmínky mohou způsobit rychlé poškození membrán. Přesuňte dmychadlo na vhodnější místo.

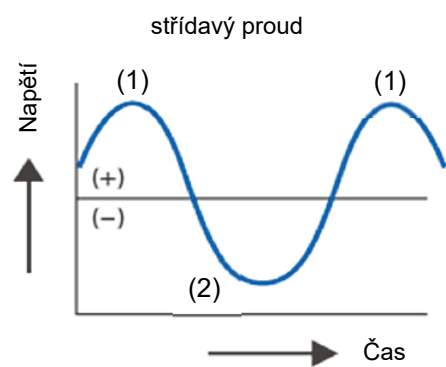
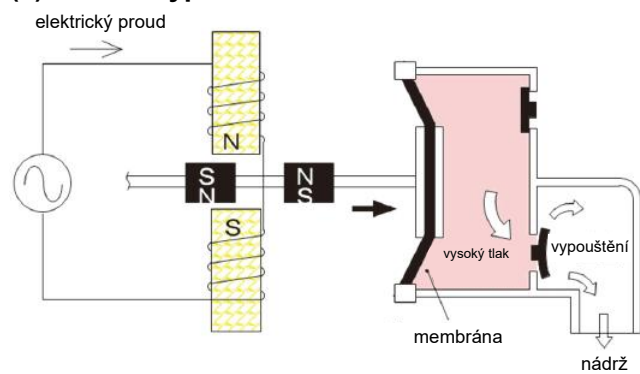
Otázka 5. Jaký je princip fungování tohoto výrobku?

Odpověď 5. Zakoupené zařízení je membránové dmychadlo. Toto dmychadlo pracuje na principu elektromagnetického lineárního pohonu. Dmychadlo je poháněno dvěma protilehlými pevnými cívkami a oscilační tyčí, která kmitá v podélné ose a je vybavena permanentními magnety. Na obou stranách tyče jsou připevněny membrány, které spolu se sacími a výtláčnými ventily vytvářejí funkci vzduchování.

(1) Proces sání



(2) Proces vypouštění



■ Informace o záruce výrobce

Důležité

K uplatnění záruky je nutné předložit originální, datovaný doklad o koupi. Uchovejte si prosím potvrzení o nákupu na bezpečném místě.

- Žádosti o uplatnění záruky musí být podány prodejci, u něhož byl výrobek zakoupen. Záruční doba výrobce činí jeden (1) rok od data nákupu, ačkoli u distributorů certifikovaných společností FujiMAC může být záruční doba prodloužena. Pro informace o záruce kontaktujte prodejce, u kterého jste výrobek zakoupili.
- (1) FujiMAC poskytuje plnou záruku na výměnu u dmychadel s tovární vadou, která způsobí poruchu nebo selhání dmychadla během záruční doby.
- (2) Upozorňujeme, že následující kritéria mohou být považována za důvody pro zamítnutí výměny v rámci záruky.
- Nebyl předložen originální, datovaný doklad o koupi.
 - Jakákoli závada způsobená poškozením při přepravě.
 - Jakákoli závada způsobená nedodržením pokynů v návodu k obsluze.
 - Jakákoli úprava tohoto výrobku.
 - Změna jakékoli části výrobku kromě těch, které jsou určeny pro běžnou údržbu.
 - Poškození způsobené nárazem do krytu nebo vnitřních částí výrobku či jiným hrubým zacházením.
 - Porucha či poškození v důsledku živelné pohromy, záplavy, provozu ve vlhkém prostředí, ve znečištěných oblastech nebo kolísání napětí.
 - Porucha nebo poškození způsobené hlodavci, mravenci nebo jinými živočichy.
 - Poškození způsobené zpětným nasátím vody z nádrže nebo aeračního elementu do výrobku.
 - Porucha nebo poškození způsobené použitím mimo jmenovité napětí nebo frekvenci.
 - Použití výrobku za podmínek, kdy je provozní tlak mimo doporučený rozsah tlaku stanovený výrobcem. (Včetně, nikoli však výhradně příliš velké či malé hloubky vody, příliš úzkého nebo poddimenzovaného potrubí, nadměrné vzdálenosti mezi výrobkem a aeračním elementem, nevhodného nebo ucpaného aeračního elementu, ucpání nebo zablokování.)

POZNÁMKA: Tato záruka se vztahuje pouze na výměnu dmychadla. Náklady na dopravu a manipulaci hradí zákazník. Společnost FujiMAC není odpovědná za žádné nepřímé škody nebo výdaje vzniklé v souvislosti s používáním našeho výrobku. Příklady nepřímých škod mohou mimo jiné zahrnovat například: zápachy; poškození korozivními plyny; poruchy a zaplavení zařízení a/nebo vybavení; nemoci; ztrátu živých organismů, jako jsou ryby, koráli a řasy; a množení nežádoucích organismů.



FujiMAC

<http://www.fujimacjapan.com/>